



Ca' Foscari
University
of Venice

**VENICE SCHOOL
OF MANAGEMENT**

Welcome Guide

Anno 2024

Guida all'Onboarding

per docenti, ricercatrici e ricercatori



Sommario

Welcome on board!

DMAN - VSM

Il Campus & Venezia

Attività didattiche

Ricerca

Terza missione

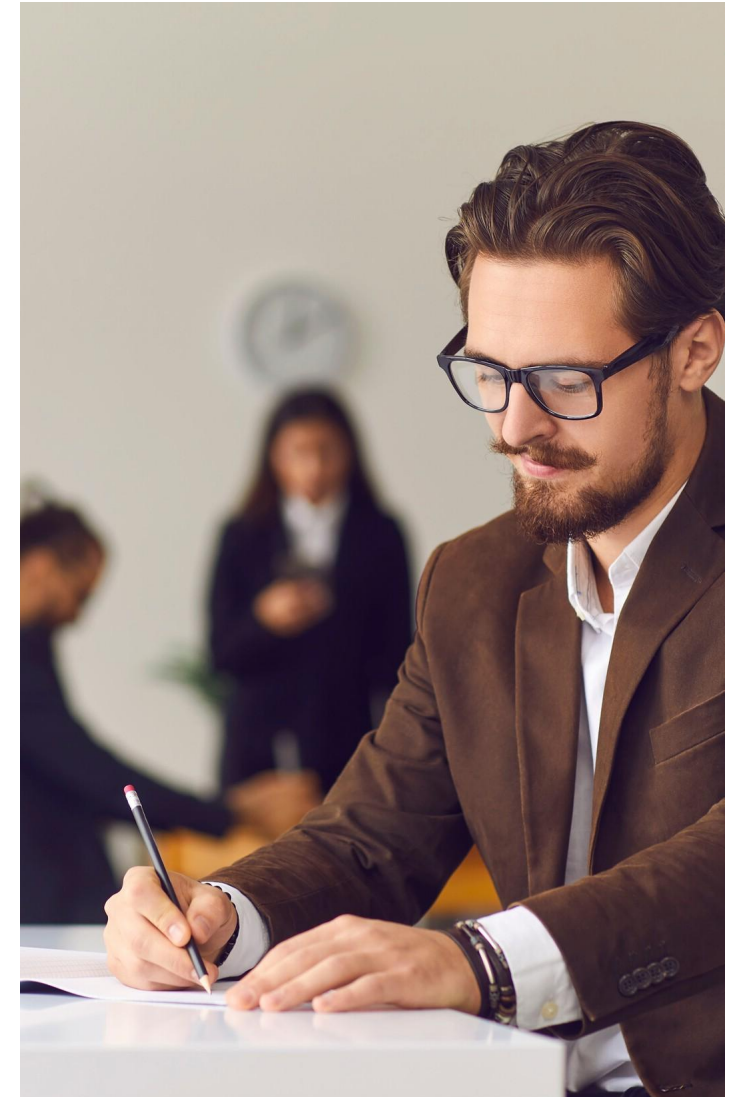
Contatti e riferimenti



Welcome on board!

Questa “Welcome Guide” è stata concepita come supporto per neo docenti, ricercatrici e ricercatori, e contiene indicazioni sintetiche ed essenziali sul Dipartimento-School e il suo funzionamento.

Per ulteriori informazioni e dettagli, è necessario tenere presente i documenti specifici che vengono consegnati dai responsabili dei diversi settori in occasione delle riunioni di Onboarding.



Il messaggio della Rettrice



[GUARDA IL VIDEO](#)

Il benvenuto della Direttrice



[GUARDA IL VIDEO](#)

Formazione a Ca' Foscari

L'Università Ca' Foscari investe nella valorizzazione e nello **sviluppo di competenze** e professionalità di docenti, ricercatrici e ricercatori, che determinano la qualità e la reputazione dell'Ateneo.

Video, contenuti digitali e iniziative di sviluppo professionale sono a disposizione, attraverso un sistema integrato di formazione continua, sia per **docenti di ruolo** che per **nuovi assunti**.

Puoi consultare il [portale per la formazione](#) delle/dei docenti: qui troverai informazioni e opportunità di apprendimento sulle tre missioni dell'Università. La formazione è organizzata come opportunità libera, pensata per essere rispondere sia alle esigenze che emergono dai diversi dipartimenti sia alla realizzazione del [Piano strategico](#) di Ateneo.

Guide alle piattaforme per l'e-learning come Moodle, Panopto e Zoom:

- > [moodle di formazione iniziale](#)
- > guida ai [tool digitali](#)



DMAN - VSM

Legacy & Future

Il Dipartimento di Management, oggi **Venice School of Management (VSM)**, trae le sue origini dalla **fondazione dell'Università Ca' Foscari di Venezia, 155 anni fa (1868)**, come “Regia Scuola Superiore di Commercio”, la prima Business School in Italia e la seconda in Europa.

La mission di VSM è quella di **essere un ponte tra idee e persone, passato e futuro**, per concedere a tutte e tutti l'opportunità di sviluppare le proprie capacità come cittadini responsabili, manager, imprenditori e professionisti, abbracciando un mindset ibrido che mescola la crescita aziendale con lo sviluppo sostenibile.

Essendo stata la **prima Business School in Italia**, abbiamo svolto un ruolo chiave nell'insegnamento e la ricerca in materia di contabilità e gestione nel Paese, a partire dall'istituzione, più di 50 anni fa, del primo corso di laurea in "Economia Aziendale" in Italia. L'internazionalizzazione, come priorità chiave della VSM, si riflette nel suo costante impegno nel infondere una prospettiva globale interculturale in tutte le sue attività: insegnamento, ricerca e relazioni con l'ambiente economico e sociale.

Miriamo a crescere a livello internazionale, come una delle principali Business School, fedeli alla nostra identità di Scuola appartenente a un'Università pubblica e situata in una delle città più suggestive e fragili al mondo, **Venezia**.

Mission & Valori

Rooted in the history of Venice, we view our school as a nexus with the world, where teaching, research and engagement with practice respond to global as well as local calls to action.

As a public academic institution, we are committed to granting everyone access to the opportunity of achieving a responsible impact.

We generate and spread the knowledge needed to reimagine our common future.

We promote a hybrid mindset where business growth is intertwined with sustainable development.

We serve as a bridge and forge of ideas, to spark the debate on the Grand Challenges of the future.

I nostri valori:

Multidisciplinarietà - Apprendimento esperienziale - Etica, sostenibilità e inclusione -
Eccellenza nella ricerca per la società - Internazionalizzazione

Facts & Figures

VSM è oggi uno dei più grandi Dipartimenti nella sua area in Italia:

- **82** - faculty
 - **21** - top visiting professors e scholars
 - **24** - staff

 - **12** - Lab & centri di ricerca
 - **4** - Osservatori di ricerca
 - **3** - spin-offs

 - **3.300** - comunità studentesca
 - **33%** - studenti internazionali in programmi erogati in lingua inglese

 - **23.000 m²** Campus di San Giobbe Economics Campus (aule/ biblioteca/ caffetteria/ aree studio/ residenza)
- **6** - Programmi erogati interamente in lingua inglese (2 triennali, 3 magistrali, 1 PhD in partnership con SKEMA Business School)

 - **114** - corsi erogati interamente in lingua inglese
 - **16** - Double Degrees in partnership con Business Schools prestigiose e accreditate

 - Un network globale di **più di 50 top Business School partners**

 - Più di **100** tirocini internazionali all'anno

 - **International Summer schools** ogni anno a Venezia - Harvard, Exeter-HEC, Reading, CBS

Rankings

Classifiche CENSIS delle università italiane: 3° posto per i programmi di laurea triennale e 4° per i programmi di laurea magistrale in economia aziendale.

Classifiche QS World University: Top 300 a livello globale per Accounting and finance, Top 450 per Business and Management studies.

Classifiche THE World University: Top 301-400 a livello globale per Business

Classifiche di Shanghai: Top 401-500 a livello globale per Economics and Business.

Classifica delle migliori università globali (U.S. News): 240^a nel mondo per Economics and Business.

> Accredитamento EQUIS ottenuto nel 2023



VSM Management team

Direttrice

Prof. Anna Comacchio



Vice Direttore

Prof. Marco Tolotti



Delegati



Internazionalizzazione

Prof. Elisa Cavezzali



Comunicazione

Prof. Cinzia Colapinto



Terza Missione & Executive Education

Prof. Marco Fasan



Ricerca

Prof. Maurizio Massaro



Didattica

Prof. Anna Moretti

VSM Management team

Delegati



Orientamento & tutorato

Prof. Gloria Gardenal



Welfare & pari opportunità

Prof. Maurizio Falsone



Assicurazione della qualità

Prof. Giovanni Fasano



Faculty

Prof. Giovanni Favero



Relazioni con gli studenti

Prof. Daniela Favaretto



Il Campus & Venezia

Sede e contatti

VSM si trova presso la sede del Campus Economico di San Giobbe in un complesso storico per la città di Venezia e che, fino al 1972, era adibito a macello comunale.

Indirizzo

Cannaregio 873 - 30121 Venezia (accesso porta d'acqua)

Cannaregio 813/A - 30121 Venezia (accesso da ponte Solesin)

[Mappa](#)

Contatti

Campus economico: campus.economico@unive.it

T. 041 234 9206 / 9107 / 9205 / 9208 / 9226 / 9227

Portineria San Giobbe (porta d'acqua)

T. 041 234 9230

Spazi di Dipartimento - School

Gli spazi comuni e gli studi docenti presso San Giobbe sono aperti
dal lunedì al venerdì ore 8.00-19.00

Il sabato è aperta la portineria principale (porta d'acqua) ore
8:00-13:30. Per entrare negli spazi fare richiesta preventiva a
segreteria.management@unive.it

Biblioteca di area Economica (BEC)

Info e orari: www.unive.it/bec

Uffici di Dipartimento-School

Il Personale Tecnico Amministrativo (PTA) del Dipartimento-School è a supporto dei docenti
La reperibilità del personale è garantita dal lunedì al venerdì, dalle 8.30 alle 15.00.

Uffici di Dipartimento - School

Amministrazione - segreteria.management@unive.it

Attività di: acquisti/ rimborsi/ gestione fondi - [elenco completo](#)

Didattica

didattica.management@unive.it

Attività di: progettazione offerta formativa/ gestione borse di studio e Doppi Diplomi/ gestione dottorandi - [elenco completo](#)

Ricerca - ricerca.management@unive.it

Attività di: flussi informativi per la ricerca/ rendicontazione progetti di ricerca/ supporto progettazione progetti di ricerca nazionali/ supporto progettazione progetti connessi alla didattica, mobilità - [elenco completo](#)

Accreditamento

accreditation.management@unive.it

Attività di: accreditamento internazionale e rendicontazione.

Comunicazione

comunica.management@unive.it

Attività di: comunicazione e promozione delle attività di didattica, ricerca e terza missione; supporto alla gestione e organizzazione di eventi.

Servizi IT

Fabrizio Bucella: fabruc@unive.it

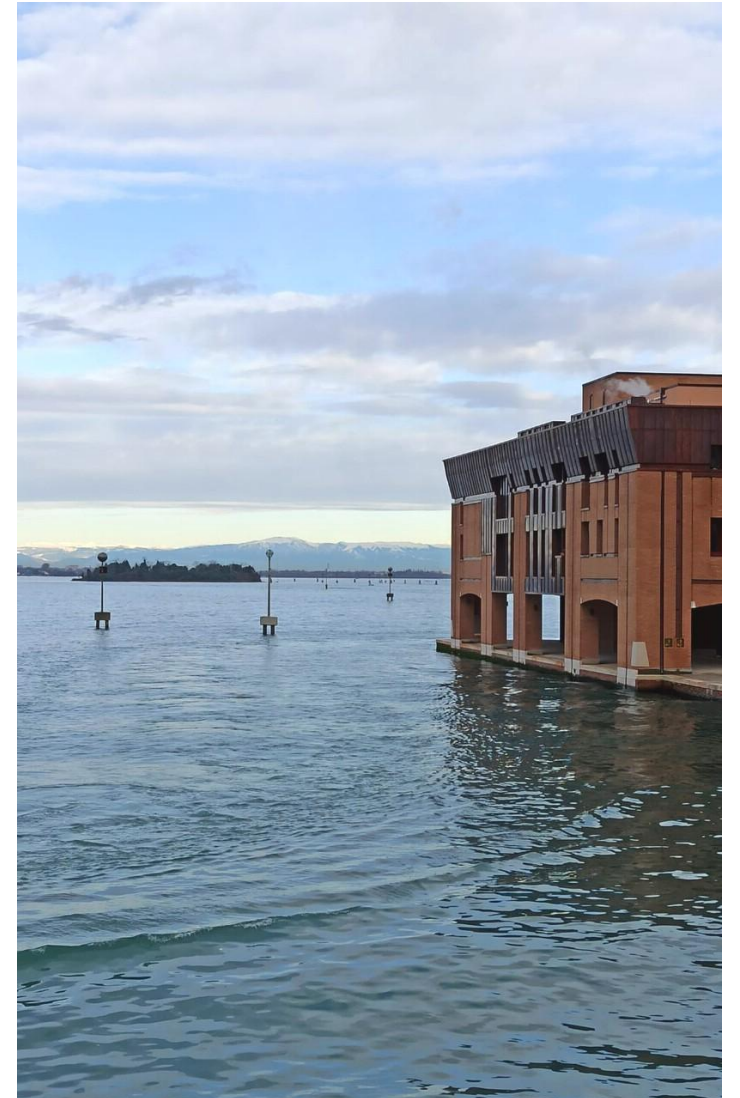
041 234 8757 / +39 337 1047025

Come raggiungerci

La sede di San Giobbe è raggiungibile:

- **in treno**, scendendo a Venezia S. Lucia e percorrendo il binario 1 in direzione Mestre;
- **via terra** (auto/ mezzi pubblici);
- **via acqua** con il vaporetto, fermata “Tre Archi” o “San Giobbe”.

Per raggiungere altre sedi, consulta le [mappe di Ateneo](#).



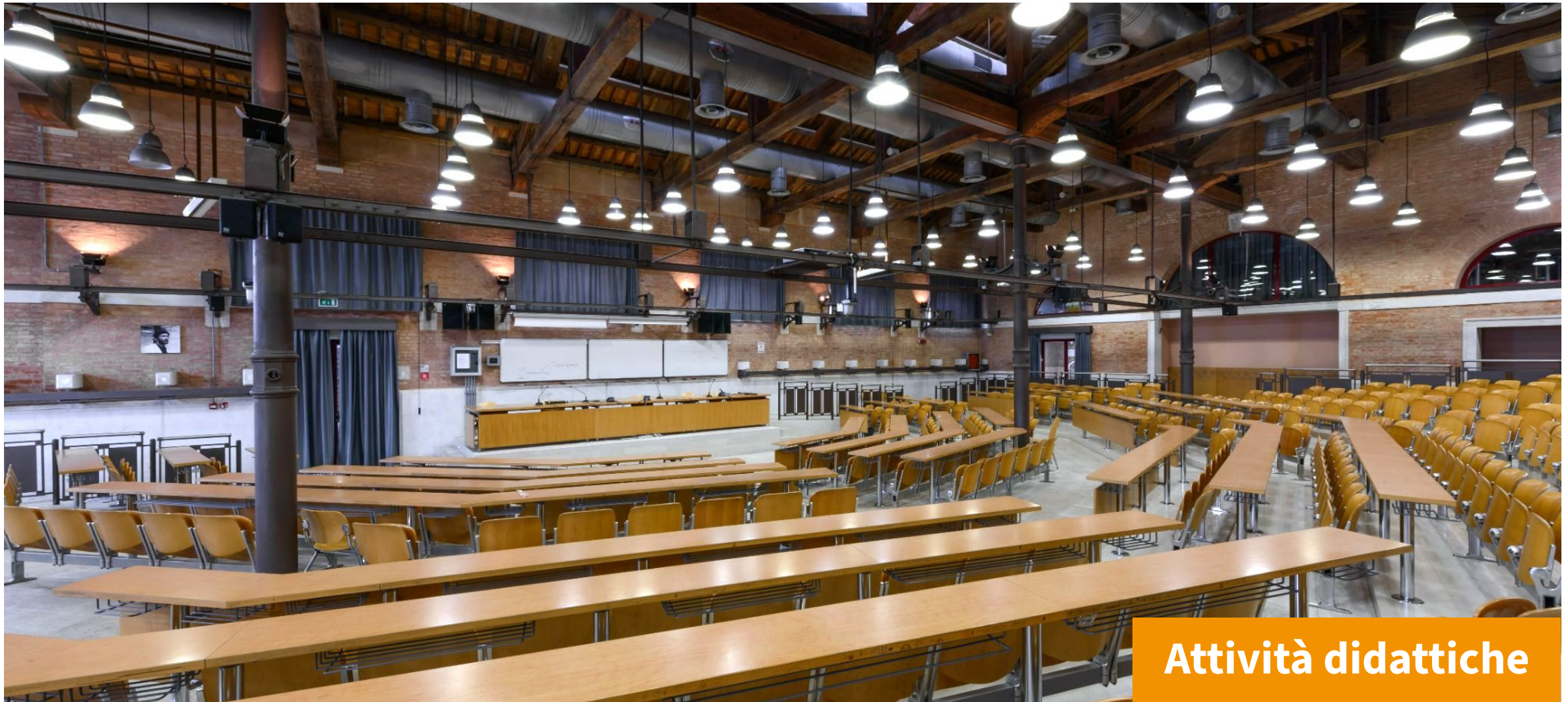
Trasporto pubblico

Ca' Foscari incentiva l'uso dei mezzi di trasporto pubblico attraverso diverse convenzioni tra cui:

- **ACTV**, la rete del veneziano che comprende sia la navigazione sia il sistema di trasporto via terra (bus e tram).
- **Trenitalia**, la rete ferroviaria nazionale.

Tutte le opportunità e le agevolazioni per docenti e staff, sono disponibili alla pagina [Spostamento casa-lavoro](#).





Attività didattiche

Il settore didattica

Vi è una **struttura interna**, il **Settore Didattica**, dedicata principalmente delle seguenti macro- attività:

- Progettazione e programmazione dell'offerta formativa
- Programmazione della didattica e gestione del Dottorato di Ricerca
- Verifica dell'attività didattica
- Gestione delle borse di studio
- Gestione dei dottorandi

[Informazioni sulla struttura](#)

[Strumenti per la didattica a disposizione di docenti, ricercatrici e ricercatori](#)

Contatti e riferimenti

L'area didattica è coordinata da una delegata della Direttrice, che presiede un Comitato composto da docenti afferenti ai diversi settori scientifici disciplinari e del personale tecnico amministrativo.

Comitato Didattica

Anna Moretti (Presidente), **Elisa Cavezzali** (Delegata all'internazionalizzazione), **Leonardo Buzzavo**, **Francesca Checchinato**, **Marco Fasan**, **Maurizio Massaro**, **Antonio Proto**, **Chiara Saccon**, **Carlo Marcon**, **Massimo Warglien**, **Francesco Zirpoli**.

Riferimenti utili

Settore didattica: didattica.management@unive.it

Referente Amm.vo Settore, **Morena Chicca:** giada@unive.it

Settore didattica Internazionale: international.management@unive.it

Phd: phd.management@unive.it



Organizzazione dell'attività didattica

Attivazione dell'account unive

Ogni docente deve avere un account dell'Università. L'account servirà per l'accesso all'area riservata e ai servizi online. Con le stesse credenziali si potrà accedere alla posta elettronica personale. L'account va richiesto dal giorno successivo alla data di presa di servizio: [informazioni e procedure](#).

Syllabus dell'insegnamento

Il Syllabus va pubblicato entro le tempistiche stabilite dall'Ateneo: generalmente **entro maggio** per insegnamenti del I semestre ed **entro settembre** per insegnamenti del II semestre.

[Per una corretta predisposizione è necessario attenersi alle “Linee guida per la redazione del Syllabus insegnamenti”.](#)

Il Syllabus deve essere concordato con il coordinatore del Corso di studio.

Utilizzo dell'aula

Da settembre 2022 Ca' Foscari riprende l'attività didattica in presenza.

Problemi con i sistemi informatici delle aule?

Contattare **ASIT** al 041234/7171 (per problemi software) o al 6802 (parte hardware).

Organizzazione dell'attività didattica

Lezioni

Il calendario didattico è strutturato su quattro periodi, da settembre a maggio. Al termine di ogni periodo è prevista una settimana di recupero di lezioni non effettuate e una settimana di sessione d'esami.

Gli orari delle lezioni vengono definiti dal Settore Calendari (didattica.calendari@unive.it) e, per il corso di Laurea Digital Management con sede a Roncade, da H-FARM College (info.college@h-farm.com)

Eventuali sospensioni della lezione vanno tempestivamente comunicate al Campus di riferimento del corso di studio e alla Segreteria didattica di Dipartimento.

Informazioni dettagliate indicate nel **Regolamento didattico** dei diversi Corsi di Studio.

Esami

Ogni corso prevede quattro appelli per ciascun a.a. Le date degli esami vengono definite dal Settore Calendari (didattica.calendari@unive.it) e, per il corso di Laurea Digital Management, da H-FARM College (info.college@h-farm.com)

La verbalizzazione degli esami avviene in modalità telematica ed è **necessario disporre della firma digitale**.

Informazioni sulla firma in **area riservata** > richiesta/rinnovo on-line della firma digitale.

Chiarimenti o informazioni: scrivere a verbatel@unive.it.

Rivolgersi al Campus di riferimento del corso per la risoluzione problemi relativi a gestione delle liste di iscrizione all'esame; assistenza o informazioni; problemi relativi alla registrazione degli esami stessi.

Maggiori dettagli al [Regolamento Carriere Studenti](#).

Organizzazione dell'attività didattica

Ricevimenti

Come da [Regolamento di Ateneo](#) è previsto che i docenti ricevono almeno **80 ore all'anno**.

Il Consiglio di Dipartimento ha definito le seguenti linee comuni in materia: **almeno 2 ore di ricevimento alla settimana**, indicando un giorno fisso oppure un calendario mensile (con almeno 4 ricevimenti). I doveri **avvisi** vanno pubblicati sulla propria pagina web attraverso l'**area riservata > orario di ricevimento**.

Il ricevimento può essere sospeso solo se il docente è in missione (autorizzata), in congedo per sabbatico, in malattia, in maternità. In caso di impossibilità a venire nel giorno prefissato si deve fissare un altro ricevimento sempre nell'arco della settimana (con un certo anticipo e i doveri avvisi).

I ricevimenti si dovranno tenere durante tutto l'anno, tranne nei periodi previsti di chiusura di Ateneo e nel periodo estivo dal 30 giugno al 30 agosto, salvo diverse esigenze didattiche.

Il ricevimento va inserito seguendo la procedura indicata nelle **linee guida della didattica**. Anche le notizie sul ricevimento vanno pubblicate nella propria pagina web: **area riservata > orario di ricevimento**.

Tesi di laurea

Il Dipartimento, considerato l'elevato numero di studenti, ha definito una **procedura on line interna** per l'assegnazione di un relatore.

I docenti di ruolo devono attenersi alla procedura e verranno abilitati alla stessa dalla Segreteria didattica.

Alla pagina [Assegnazione relatore e tesi di laurea](#), si trovano tutte le indicazioni sulla procedura e le tempistiche interne dell'applicativo ed è possibile consultare la **Guida alla Tesi**, disponibile anche per gli studenti.

Comunicazione attività didattiche

Tutte le attività didattiche che prevedono il coinvolgimento di ospiti esterni vanno segnalate ai referenti della comunicazione di Dipartimento.

Per segnalarle è necessario compilare il modulo: bit.ly/ospiti-in-aula-NEW
Almeno 10 giorni prima dell'evento, per dare giusta visibilità alle attività.

Per le richieste che non possono far riferimento al modulo, si invita a prendere visione del Vademecum della comunicazione comunica.management@unive.it

I materiali di comunicazione di Ateneo e le linee guida per la comunicazione di Ateneo sono disponibili seguendo il percorso: area riservata personale > Comunicazione > Strumenti per la comunicazione.

I materiali di comunicazione di Dipartimento-School e le linee guida per esplicitare correttamente l'affiliazione al Dipartimento-School, sono disponibili nel Drive "Area amministrativa di Dipartimento" > [Materiali per la comunicazione](#).





Ricerca

Il settore ricerca

Innovazione e imprenditorialità, internazionalizzazione e lavoro, nuove tecnologie e digitalizzazione, organizzazione e contabilità. Il nostro approccio è apertamente multi-disciplinare con attenzione all'economia e alla finanza, alla storia e alla società, al diritto e all'informatica.

La struttura interna dedicata alla Ricerca, il **Settore Ricerca**, si occupa principalmente delle seguenti macro-attività:

- Flussi informativi per la ricerca
- Supporto alla progettazione di progetti di ricerca nazionali (PRIN, FIR, ecc.) ed europei (INTERREG, FSE ecc.), e rendicontazione degli stessi
- Supporto gestione e progettazione di progetti connessi alla didattica, mobilità (Es. Marie Curie, Alfa), per internazionalizzazione dell'Offerta Formativa e rendicontazione degli stessi

[Informazioni sulla struttura](#)

[Informazioni sulla ricerca di Ateneo](#)

Contatti e riferimenti

L'area ricerca è coordinata da un delegato della Direttrice, che presiede un Comitato composto da docenti nominati dalla Direttrice.

Comitato Ricerca

Maurizio Massaro (Presidente), **Sara Bonesso**, **Anastasia Giakoumelou**, **Massimiliano Nucci**, **Maurizio Falsone**, **Giovanni Fasano**, **Monica Plechero**, **Matteo M. Triossi Verondini**.

Riferimenti utili

Settore ricerca: ricerca.management@unive.it

Referente Amm.vo Settore, **Alessandra Cagnin**: cagnin@unive.it



Organizzazione dell'attività di ricerca

Archivio prodotti di ricerca

I prodotti di ricerca devono essere caricati dagli autori in un apposito catalogo istituzionale denominato [ARCA](#) (Archivio Ricerca Ca'Foscari).

Valutazione e finanziamenti alla ricerca

Sono previste diverse forme di finanziamento della ricerca:

- fondo ADiR;
- fondo per proof-reading;
- fondo per fee convegni;
- fondo per submission fee.

Tutti i dettagli sono presenti nel documento ricevuto dal Settore Ricerca in fase di onboarding.

Premi e menzioni alla ricerca

A dicembre di ogni anno, vengono attribuiti tre **premi** e le **menzioni** alla ricerca.

[Regolamento di Dipartimento-School relativo ai criteri di assegnazione](#)

VSM Lectures

un ciclo di seminari sulle più recenti ricerche legate ai management studies. Le lectures sono tenute da studiosi e studiosi di fama internazionale e provenienti da prestigiose università estere.

Sono previste 2 call per anno accademico. L'invited speaker incontra i dottorandi alla fine del seminario.

Referente: Prof. **Massimiliano Nuccio** - massimiliano.nuccio@unive.it

Working papers series

I Working papers e le Note di ricerca sono le due collane con cui si presentano, in forma preliminare, le ricerche in corso.

Referente: Prof.ssa **Daria Arkhipova** - daria.arkhipova@unive.it

Ulteriori informazioni di dettaglio sono presenti nel documento completo fornito dal Settore Ricerca in occasione dell'onboarding.

Open Access

Il Sistema Bibliotecario di Ateneo aiuta gli autori cafoscarini (docenti, ricercatori, dottorandi, assegnisti e PTA) a sostenere i costi di pubblicazione in open access per monografie e articoli in riviste (APC-Article Processing Charge).

[Maggiori informazioni sulle pubblicazioni in Open Access](#)

Contratti, assegni e borse di ricerca

Assegni di ricerca

[Regolamento di Ateneo](#)

[Regolamento di Dipartimento-School](#)

Tipologia di assegni:

- **Assegni d'area:** il bando definisce l'area/il SSD. Il candidato presenta un progetto. Il SSD su cui bandire viene individuato dal Comitato Ricerca utilizzando i dati ADiR.
- **Assegni a progetto:** il bando viene pubblicato su un progetto definito. La commissione valuta il profilo del candidato.

Call annuale cofinanziamento assegni: è prevista una specifica call di cofinanziamento assegni su progetti specifici. I criteri di assegnazione sono definiti nel Regolamento di Dipartimento sugli assegni di ricerca.

[Bandi per docenti, ricercatrici e ricercatori](#)

Borse di ricerca

Le borse per attività di ricerca devono gravare interamente su finanziamenti esterni, anche provenienti da più soggetti e/o costituiti da economie di altri finanziamenti esterni.

[Regolamento di Ateneo](#)

Fondo di Ateneo per il supporto alle attività di ricerca ed internazionalizzazione

Il fondo incentiva e supporta varie attività di ricerca e internazionalizzazione sviluppate nell'Ateneo.

[Regolamento di Ateneo](#)

Lab & centri di ricerca

I Lab & centri di ricerca comprendono aree di ricerca non solo di economia, management e finanza, ma anche tematiche legali e sociali, così come l'analisi quantitativa e lo sviluppo di nuovi modelli e strumenti decisionali.

[Regolamento di Dipartimento per l'attivazione, il finanziamento e le relazioni sulle attività dei laboratori.](#)

Aree di ricerca:

Management delle arti e della cultura; innovazione nell'industria automotive; banca e finanza; storia dell'impresa; analisi delle performance aziendali e contabilità; analisi dei dati e trasformazione digitale; relazioni industriali; innovazione e imprenditorialità; internazionalizzazione delle imprese; diritto del lavoro; marketing, reti d'impresa; nuovi modelli di business e sostenibilità; organizzazione e gestione delle risorse umane e leadership; sviluppo delle competenze trasversali; innovazione strategica; gestione della sostenibilità.



Lab & Centri di ricerca



11 PROFESSIONAL MASTER & EXECUTIVE EDUCATION

3 SPINOFF - 4 OSSERVATORI - 2 ACCELERATORI

PROGETTI ERASMUS+ CON PARTNER INTERNAZIONALI (AZIENDE/ UNIVERSITA')

PNRR/ HORIZON/ PRIN RESEARCH PROJECTS CON PARTNER INTERNAZIONALI (AZIENDE/ UNIVERSITA')



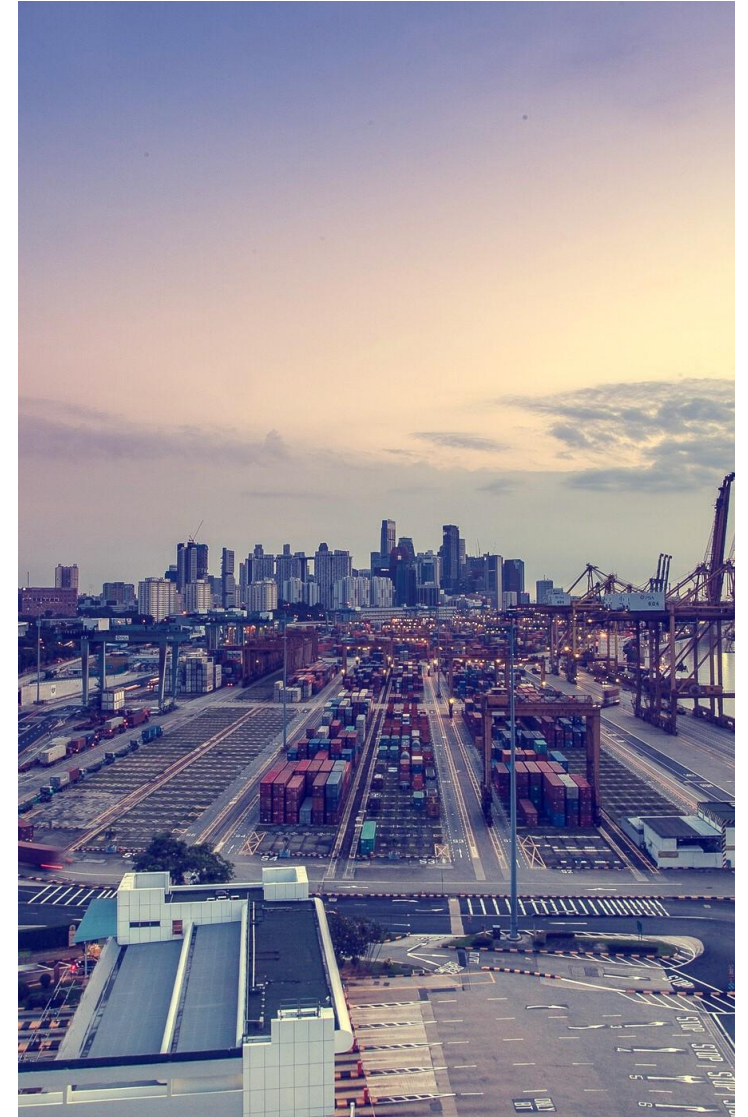
Terza missione

Terza missione

Il Dipartimento-School è attivo anche nell'ambito della Terza missione con la finalità di valorizzare la conoscenza e di disseminare buone pratiche manageriali anche al di fuori del mondo accademico:

- collaboriamo con imprese e aziende nella creazione di programmi di formazione, anche su misura, e nell'attività di ricerca applicata e consulenza;
- promuoviamo l'attività di **coinvolgimento degli stakeholder** e di **public engagement**;
- promuoviamo la nascita e crescita di **spin-off** universitari.

[Attività di Terza Missione](#)





Comunicazione eventi & attività

Materiali di Dipartimento

Tutti i materiali per la comunicazione di Dipartimento-School sono presenti nel Drive: [Area amministrativa di Dipartimento](#) > cartella 3. Materiali di comunicazione (accessibile dal footer del sito www.unive.it/management).

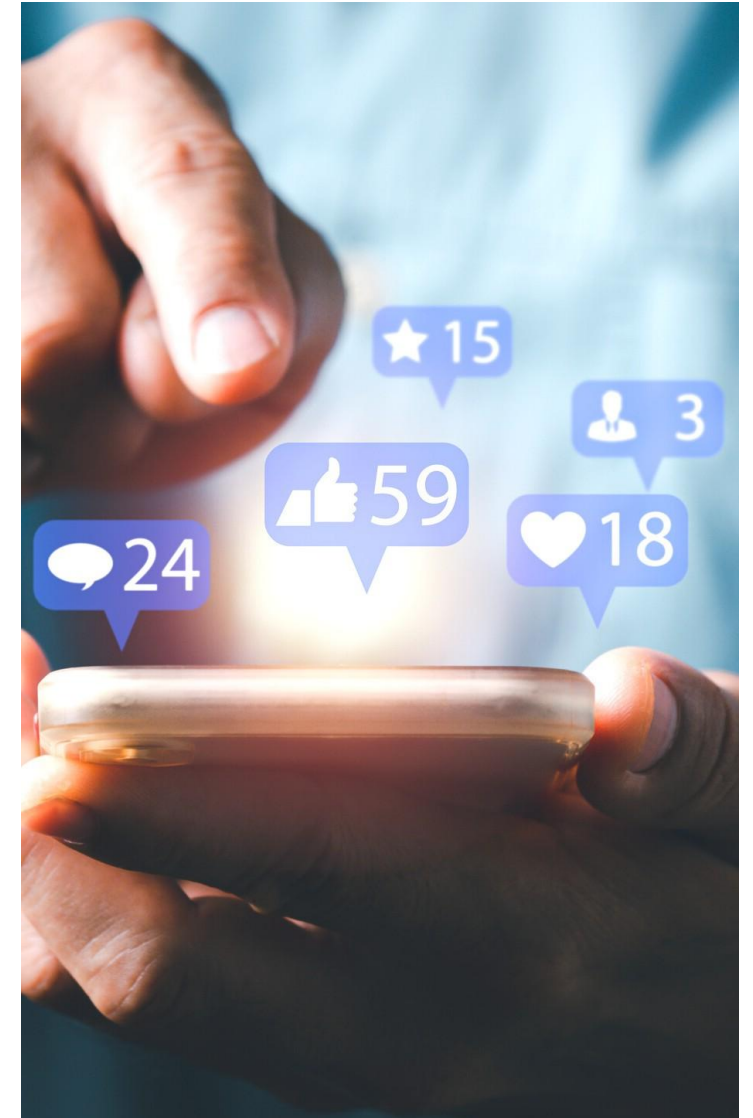
Qui potrai trovare: link per la segnalazione degli ospiti in aula, il vademecum con tempi e modalità di segnalazione delle attività, il logo, la carta intestata, il template per le slide, e tutti gli altri materiali utili.

Contatti

Per ogni informazione, richiesta o verifica di locandine, prenotazioni aule, rivolgersi a: comunica.management@unive.it

Seguici sui social!

[LinkedIn](#) - [Instagram](#) - [Facebook](#) - [Youtube](#)



Contatti e riferimenti

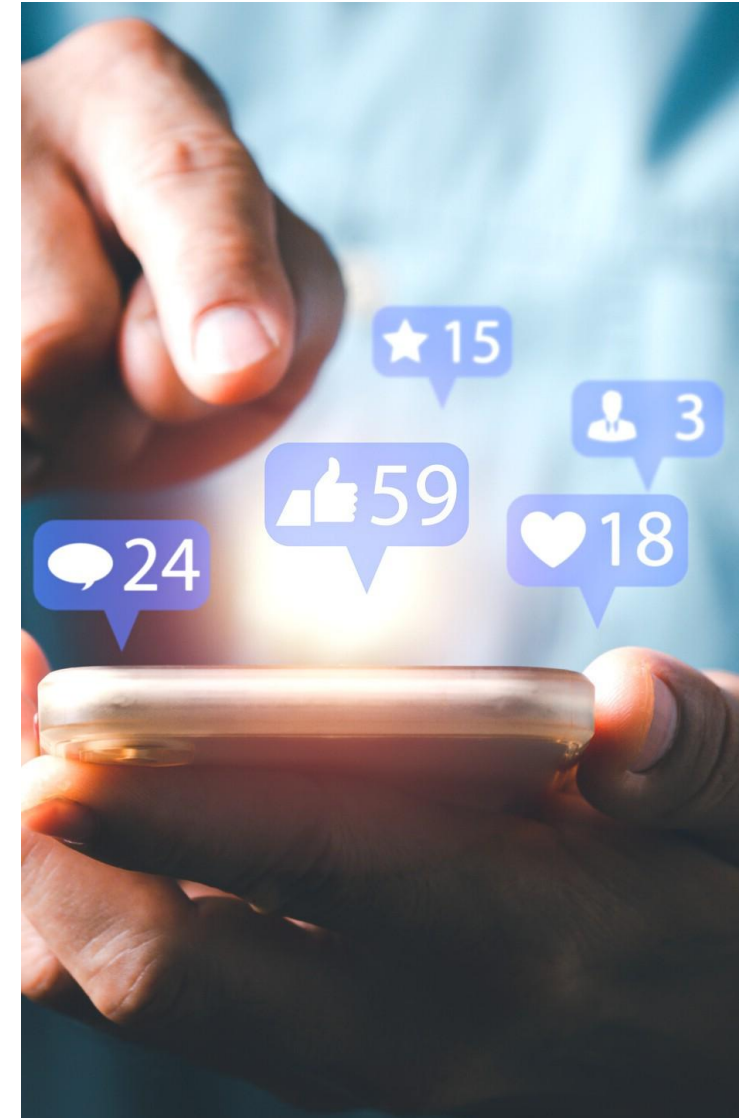
Per qualsiasi dubbio o necessità di confronto, ti lasciamo i riferimenti di:

Maurizio Falsone

delegato del Dipartimento per il Welfare organizzativo - maurizio.falsone@unive.it

Documenti e materiali di Dipartimento

Puoi trovare i vademecum, i verbali di Giunta e Consiglio di Dipartimento, ecc., nel Drive: [Area amministrativa di Dipartimento](#) (accessibile dal footer del sito www.unive.it/management)





Ca' Foscari
University
of Venice

**VENICE SCHOOL
OF MANAGEMENT**

Thank you

for bridging ideas with us

