



Università
Ca' Foscari
Venezia

Area Ricerca

Ufficio Promozione
dell'Innovazione
e del Know How



Ca' Dolfin
Dorsoduro 3859/A
30123 Venezia

pink@unive.it

Ai Direttori dei Dipartimenti e dei Centri
Ai Delegati dei Dipartimenti per la ricerca
Ai Segretari di Dipartimento
Ai Responsabili amministrativi dei Centri
Ai Referenti dei Settori Ricerca dei Dipartimenti
Al Personale Docente

e p.c.

Al Rettore
Al Prorettore alla ricerca
Al Delegato del Rettore alla Proprietà intellettuale

OGGETTO: Novità in materia di trasferimento tecnologico e spin off

Negli ultimi anni l'Ateneo ha effettuato un'attenta analisi degli strumenti propri del trasferimento tecnologico affrontando in particolare i temi legati all'accreditamento, allo sviluppo e alle attività a sostegno degli spin off della ricerca.

In questo contesto il Consiglio di Amministrazione ha riaffermato i principi che devono guidare l'accreditamento degli spin off e, con riguardo alla valutazione di possibili conflitti di interesse con le attività dei Dipartimenti e in conformità alla normativa vigente, ha sottolineato che essi devono proporre lo sviluppo di prodotti (e di servizi associati) derivanti dalla ricerca cafoscarina. Per questa ragione nel corso del 2018 il Comitato Tecnico Spin off, su mandato del Consiglio di Amministrazione, ha effettuato la verifica dell'effettività dell'oggetto sociale degli spin-off, portando all'attenzione degli organi di Ateneo quei casi in cui l'attività di consulenza è divenuta nel tempo preponderante rispetto a quella di sviluppo di prodotto. Tale verifica sarà ripetuta con cadenza triennale.

Il Consiglio di Amministrazione ha stabilito inoltre che le iniziative di carattere consulenziale che non possono essere gestite dalle strutture di afferenza dei proponenti, possono essere, in subordine, con l'approvazione dei Consigli di Dipartimento, rinviate a Fondazione Ca' Foscari, la quale potrà approvarne la gestione attraverso l'istituzione di appositi centri/servizi.

Prima di procedere nel dettaglio delle novità introdotte, ricordiamo che per qualsiasi necessità di supporto e chiarimento è possibile rivolgersi all'Ufficio Promozione dell'Innovazione e del know How – PinK, ai seguenti recapiti:

Ufficio Promozione dell'Innovazione e del know How - PinK
Ca' Dolfin
Dorsoduro 3859/A,
30123 Venezia
email: pink@unive.it
web <http://www.unive.it/pink>



Università
Ca' Foscari
Venezia

Area Ricerca

Ufficio Promozione
dell'Innovazione
e del Know How



Ca' Dolfin
Dorsoduro 3859/A
30123 Venezia

pink@unive.it

In particolare, l'ufficio fornirà supporto ai docenti/ricercatori che desiderino strutturare un'iniziativa di carattere imprenditoriale.

La proposta segue percorsi differenti (si veda schema Allegato 1) in ragione del tipo di attività che i proponenti vogliono sviluppare, distinguendo tra iniziative di carattere consulenziale e iniziative di sviluppo prodotto. Qualora vi fossero dubbi circa la natura della proposta, è il Delegato del Rettore alla proprietà intellettuale, autoimprenditorialità e trasferimento tecnologico a decidere se coinvolgere il Comitato Tecnico Spin off.

Iniziative di carattere consulenziale

Le proposte di carattere consulenziale sono trasmesse da PInK al Dipartimento di afferenza del proponente che è chiamato a deliberare sulla rilevanza tecnico/scientifica dell'iniziativa e sulla disponibilità a gestire le attività che saranno sviluppate.

Qualora venisse a mancare tale disponibilità, le richieste giudicate rilevanti sotto il profilo tecnico scientifico possono, su richiesta del proponente e previa approvazione del Consiglio di Dipartimento, essere inviate a Fondazione Ca' Foscari che si esprime in merito alla disponibilità di gestione dell'iniziativa attraverso l'istituzione di un apposito centro/servizio.

Iniziative imprenditoriali di sviluppo prodotto

I docenti/ricercatori che propongono iniziative imprenditoriali di sviluppo prodotto ricevono il supporto del servizio PInK nel processo di elaborazione del piano d'impresa e della redazione della documentazione necessaria per l'accreditamento.

Una volta raggiunto un livello di elaborazione adeguato, il progetto deve essere presentato al Consiglio del Dipartimento di afferenza del proponente che si esprime sulla validità tecnico/scientifica della proposta e sull'eventuale disponibilità ad ospitare l'iniziativa.

Inoltre, per ciascun professore e/o ricercatore coinvolto, il Direttore del Dipartimento è chiamato a rilasciare il nulla osta all'esercizio di cariche operative e/o allo svolgimento di attività a favore della nuova società, valutata la compatibilità tra lo svolgimento di detta attività e le funzioni didattiche e di ricerca.

Acquisita tutta la documentazione, PInK convoca il Comitato Tecnico Spin off che fornisce il proprio parere agli organi di Ateneo.

La proposta di costituzione dello spin off, corredata dal parere del CTS, è sottoposta al Consiglio di Amministrazione dell'Università per l'approvazione. Il CdA delibera previo parere favorevole del Senato Accademico.

Impegni dei proponenti iniziative spin off

Il personale che propone uno spin off deve partecipare direttamente al capitale sociale ed impegnarsi a non cedere la propria partecipazione per un periodo minimo di tre anni dalla costituzione.



Università
Ca' Foscari
Venezia

Area Ricerca

Ufficio Promozione
dell'Innovazione
e del Know How



Ca' Dolfin
Dorsoduro 3859/A
30123 Venezia

pink@unive.it

Il personale strutturato è tenuto a chiedere al Rettore, tramite apposita procedura on line, l'autorizzazione all'esercizio di cariche operative e/o allo svolgimento di attività a favore della società. L'autorizzazione, la cui durata massima è di 3 anni rinnovabili, viene concessa sentito il Direttore del Dipartimento di appartenenza. Copia del documento autorizzativo dovrà essere inviato a PInK a cura degli interessati.

Al termine di ciascun esercizio sociale, il personale strutturato che partecipi allo spin off deve comunicare all'Università, tramite PInK, i dividendi, i compensi e le remunerazioni a qualunque titolo percepiti.

Impegni dello spin off

Gli spin off accreditati sono chiamati a regolare i rapporti con l'Università attraverso la stipula di una convenzione che disciplini le modalità di fruizione dei servizi messi a disposizione dall'Ateneo (Allegato 2 - Piano di sviluppo degli spin off) e valorizzi l'utilizzo del brand di Ca' Foscari da parte degli spin-off. In particolare, l'utilizzo del logo, obbligatorio per tutte le proposte accreditate, comporta il riconoscimento all'Ateneo di un contributo annuale del 2% del valore della produzione a partire dal secondo anno di attività.

L'offerta di servizi comprende, tra l'altro, l'incubazione presso le strutture di appartenenza dei proponenti, l'accesso a strumentazioni ed attrezzature scientifiche a condizioni determinate dai Dipartimenti e/o dal Centro Servizi per le Strumentazioni Scientifiche di Ateneo (C.S.A.), attività di formazione, informazione e consulenza specialistica. L'erogazione dei servizi sarà gestita dall'Ateneo in cooperazione con Fondazione Ca' Foscari.

La stipula della convenzione è elemento imprescindibile per l'utilizzo del nome e del logo dell'Ateneo e per il mantenimento dello status di spin-off.

Come stabilito dal Regolamento di Ateneo per la costituzione di spin off, la convenzione dovrà prevedere l'impegno dello spin off a concedere all'Università il diritto di prelazione nell'assegnazione di contratti di finanziamento di assegno o dottorati di ricerca, così come di consulenza e collaborazione all'attività di ricerca.

Gli spin off devono fornire tempestivamente all'Ateneo tutte le informazioni relative alle operazioni societarie straordinarie e trasmettere annualmente una relazione sulle attività svolte nonché il bilancio consuntivo entro 30 giorni dall'approvazione dello stesso.

Monitoraggio

Ogni tre anni il Comitato Tecnico spin off sarà chiamato ad effettuare una verifica sull'effettività dell'oggetto sociale degli spin off al fine di mantenere l'accreditamento delle società che effettivamente sviluppano prodotti/servizi derivati dalla Ricerca piuttosto che attività di consulenza, potenzialmente in concorrenza con le attività dei Dipartimenti.

L'indagine valuterà le caratteristiche dei singoli spin-off e il modo in cui queste si sono evolute nel tempo, con l'obiettivo di valutare le attività svolte, i rapporti con l'Università, i principali milestones raggiunti dall'azienda, gli eventi significativi



Università
Ca' Foscari
Venezia

Area Ricerca

Ufficio Promozione
dell'Innovazione
e del Know How



—
Ca' Dolfin
Dorsoduro 3859/A
30123 Venezia

pink@unive.it

che hanno generato dei cambiamenti importanti per lo spin-off e la composizione del team.

Questa azione è necessaria per rispettare le previsioni dei regolamenti di Ateneo e della normativa nazionale (DM 168/2011) che considerano imprescindibile la valutazione del conflitto di interessi ai fini dell'accreditamento e del mantenimento dello status di spin off. In particolare, il Decreto Ministeriale fa espresso divieto di svolgere attività in concorrenza con quella dell'Ateneo di appartenenza al personale docente e ricercatore che partecipi a società aventi caratteristiche di spin off o start up universitaria.

Altri servizi PInK

Oltre alle attività di supporto alla brevettazione e all'imprenditorialità, il servizio PInK svolge una costante azione di promozione delle competenze cafoscarine presso imprese ed enti con l'obiettivo di moltiplicare le occasioni di collaborazione e valorizzazione della ricerca. Gli spin off saranno inclusi in tutte le attività e iniziative, a partire dagli eventi di matchmaking, e sono quindi invitati a fornire a PInK tutto il materiale promozionale utile all'azione.

Con i migliori saluti,

Il Direttore Generale

dott. Antonio Marcato

Venezia, 8 febbraio 2019



ALLEGATO 1

PROCEDURA DI APPROVAZIONE DELLE INIZIATIVE PER LO SVILUPPO DI PRODOTTI O SERVIZI

Il presente documento definisce le procedure per l'approvazione, la gestione e il monitoraggio delle iniziative per lo sviluppo di prodotti, servizi o attività consulenziali promosse da ricercatori dell'Ateneo.

Tali iniziative potranno essere sviluppate attraverso:

- a. la costituzione di **imprese spin off**, nel caso in cui si preveda lo sviluppo e la commercializzazione di prodotti (e di servizi ad essi associati) derivanti dalla ricerca;
- b. la strutturazione presso i Dipartimenti di afferenza dei proponenti o, in subordine, presso Fondazione Ca' Foscari, di appositi **centri/servizi di consulenza**.

Le strutture e gli organi interessati dalla presente procedura sono:

- Area Ricerca – Ufficio di Promozione dell'Innovazione e del Know How (PiNk);
- Delegato del Rettore alla proprietà intellettuale autoimprenditorialità e trasferimento tecnologico;
- Comitato Tecnico Spin off;
- Dipartimenti e i Centri dell'Ateneo;
- Senato Accademico;
- Consiglio di Amministrazione di Ateneo;
- Consiglio di Amministrazione di Fondazione Università Ca' Foscari.

Il servizio **Pink (Promoting Innovation and Knowledge)** supporterà i ricercatori lungo tutto l'iter autorizzativo, eventualmente affiancandoli nella predisposizione della modulistica necessaria per sottoporre la richiesta agli organi competenti e indirizzandoli verso l'iter di approvazione più adeguato in relazione all'iniziativa che intendono avviare.

Il **Delegato del Rettore alla proprietà intellettuale autoimprenditorialità e trasferimento tecnologico** e il **Comitato Tecnico Spin off** potranno essere consultati nel caso vi siano dubbi rispetto alla natura dell'iniziativa (prodotto o servizio consulenziale).

Il **Comitato Tecnico Spin off** è chiamato ad esprimere un **parere agli organi** di Ateneo sulle proposte di costituzione di imprese spin off e ad effettuare, con cadenza triennale, un **monitoraggio** sulle spin off già costituite che verifichi l'effettività dell'oggetto sociale portando all'attenzione degli organi di Ateneo eventuali casi in cui l'attività di consulenza sia divenuta nel tempo preponderante rispetto a quella di sviluppo di prodotti.



I **Dipartimenti** cui afferiscono i proponenti dovranno deliberare in relazione alla validità tecnico scientifica delle iniziative.

Inoltre, nel caso di iniziative imprenditoriali con caratteristiche di spin off, il Direttore della struttura di afferenza sarà chiamato ad esprimere il nulla osta all'esercizio di cariche operative e/o allo svolgimento di attività a favore della nuova società, valutata la compatibilità tra lo svolgimento di detta attività e le funzioni didattiche e di ricerca.

Per le iniziative di consulenza, invece, il Consiglio di Dipartimento dovrà deliberare sulla disponibilità a gestire le attività proposte.

Qualora venisse a mancare la disponibilità della struttura di afferenza dei proponenti, le richieste giudicate rilevanti sotto il profilo tecnico scientifico potranno, su richiesta del proponente, essere inviate a **Fondazione Ca' Foscari** che si dovrà esprimere in merito alla disponibilità di gestione dell'iniziativa attraverso l'istituzione di un apposito centro/servizio.

Il **Consiglio di Amministrazione** approva le proposte di spin off previo parere positivo vincolante del **Senato Accademico**.

Nella griglia sotto vengono delineate le fasi principali di approvazione delle iniziative per lo sviluppo di prodotti o servizi, con l'indicazione dei soggetti coinvolti:

PlnK = Servizio Promoting Innovation and Knowledge

DTT = Delegato del Rettore alla proprietà intellettuale autoimprenditorialità e trasferimento tecnologico

CTS = Comitato Tecnico Spin off

RP = Ricercatori Proponenti

D = Dipartimento

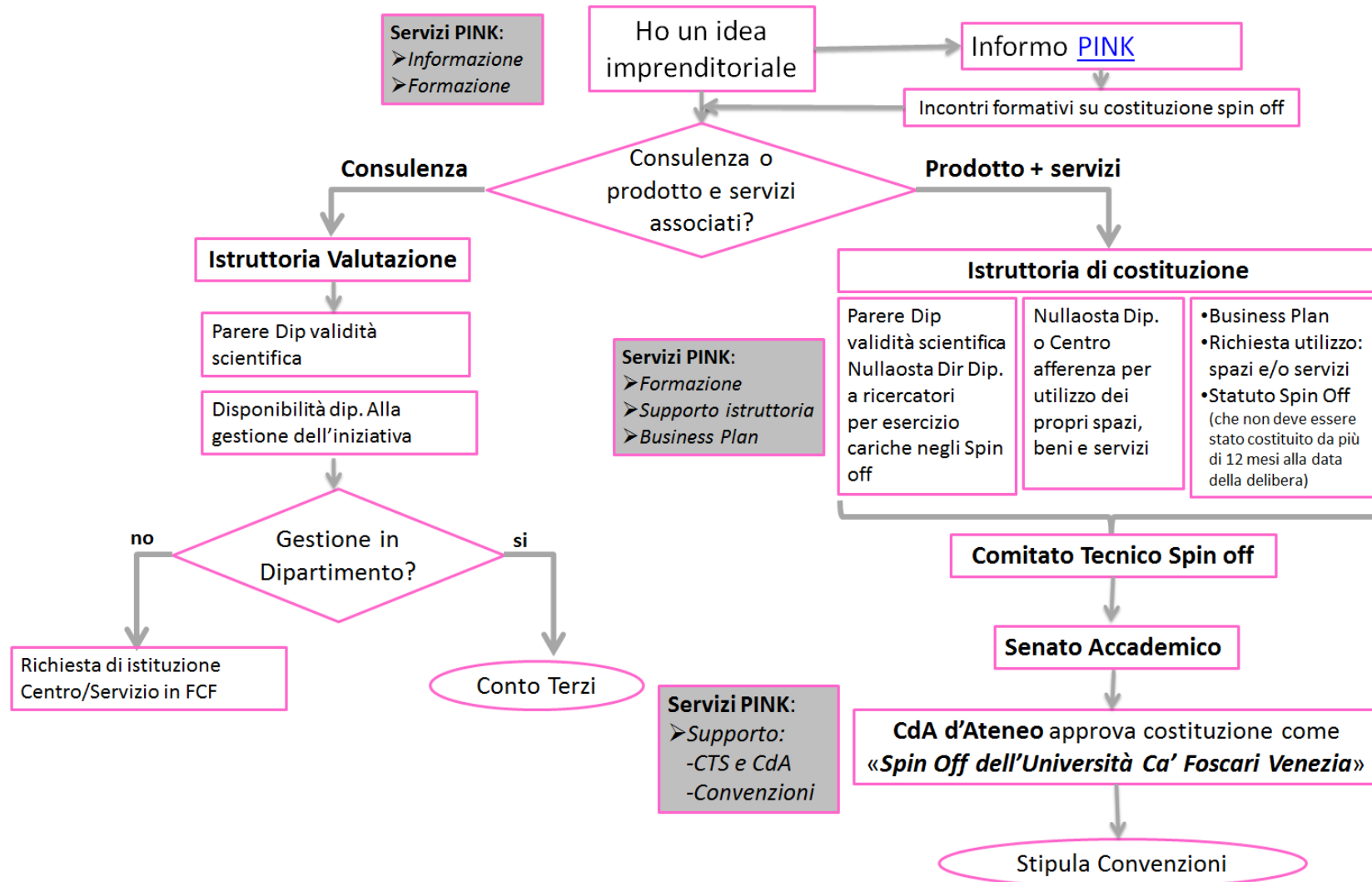
FCF = Fondazione Ca' Foscari

SA = Senato Accademico

CdA = Consiglio di Amministrazione di Ateneo

N.	DESCRIZIONE	SOGGETTO RESPONSABILE
<p>Fase 1 – Inizio Procedura</p> <p>Presentazione di richiesta specifica da parte di uno o più ricercatori con indicazione del tipo di attività che lo spin off intende svolgere.</p>		
1.1	<p>Richiesta di primo incontro con il team PInK</p> <p>Nel caso in cui il proponente si rivolgesse direttamente alla struttura di afferenza o a Fondazione dovrà essere da questi indirizzato al servizio PInK</p>	PInK
1.2	<p>Predisposizione modulo richiesta approvazione delle iniziative per lo sviluppo di prodotti o servizi nel quale si indicano: partecipanti, descrizione tecnico scientifica dell'attività, prima indicazione del volume di attività atteso ed eventuale richiesta di utilizzo di spazi e/o attrezzature</p>	RP
1.3	<p>Valutazione dell'attività oggetto dello spin off e classificazione dell'iniziativa come spin off o servizio di consulenza. PInK notificherà tramite mail ai proponenti l'esito della valutazione i quali dovranno indicare se procedere con l'istruttoria</p>	PInK+DTT+CTS
<p>Fase 2 – Istruttoria approvazione delle iniziative</p> <p>E' la fase in cui i ricercatori proponenti completano la richiesta di approvazione dell'attività</p>		
2.1	<p>Se l'attività oggetto della proposta è valutata come servizio di consulenza, PInK invierà la documentazione alla struttura di afferenza dei ricercatori che avranno confermato la volontà di proseguire nell'istruttoria. La struttura dovrà deliberare sulla validità tecnico scientifica dell'iniziativa e sulla disponibilità a gestire il servizio di consulenza in conto terzi</p>	PInK+D
2.1.1	<p>Il Dipartimento comunica l'esito delle deliberazioni agli interessati, a PInK ed, eventualmente a Fondazione</p>	D
2.1.2	<p>Le iniziative giudicate scientificamente valide che non possono essere gestite dal Dipartimento di afferenza potranno essere inviate a Fondazione per la costituzione di apposito centro/servizio</p>	PInK
2.1.3	<p>[Eventuale] Fondazione delibera sulla disponibilità di costituzione di un apposito centro/servizio comunicando l'esito della valutazione ai proponenti, a PInK e alla struttura di afferenza</p>	FCF

N.	DESCRIZIONE	SOGETTO RESPONSABILE
2.2	Se l'attività oggetto dello spin off classifica quest'ultimo come spin off di prodotto, i ricercatori proponenti, supportati da PInK, prepareranno tutta la documentazione richiesta per l'approvazione degli organi, in particolare il Business Plan	RP+ PInK
2.2.1	La proposta viene presentata al Consiglio di Dipartimento che delibera sulla validità tecnico-scientifica e sull'eventuale disponibilità a concedere spazi e laboratori richiesti. Per ciascun professore e/o ricercatore coinvolto, il Direttore del Dipartimento sarà chiamato ad esprimere il nulla osta all'esercizio di cariche operative e/o allo svolgimento di attività a favore della nuova società, valutata la compatibilità tra lo svolgimento di detta attività e le funzioni didattiche e di ricerca	RP+D
2.2.1	Istruttoria e preparazione della documentazione necessaria da presentare in Comitato Tecnico Spin off	PInK+RP
2.2.2	Delibera del Comitato Tecnico Spin off	CTS
2.2.3	Comunicazione ai ricercatori proponenti della decisione del Comitato Tecnico Spin off	PInK
2.2.4	Parere del Senato Accademico	SA
2.2.5	Approvazione CdA	CdA
2.2.6	Comunicazione ai ricercatori proponenti degli esiti delle deliberazioni	PInK
2.2.7	Stipula convenzioni per utilizzo di spazi e servizi	PInK + DG





Università
Ca' Foscari
Venezia

Area Ricerca

Ufficio Promozione
dell'Innovazione
e del Know How



—

Ca' Dolfin
Dorsoduro 3859/A
30123 Venezia

pink@unive.it

ALLEGATO 2

PIANO PER LO SVILUPPO DEGLI SPINOFF

Con le modifiche apportate ai regolamenti brevetti e spin off introdotte all'inizio del 2016, Ca' Foscari rilancia il proprio impegno a supporto della creazione di imprese innovative impegnando le proprie strutture nell'assistenza e l'accompagnamento al mercato degli spin off.

A CHI CI RIVOLGIAMO

- Docenti, ricercatori, assegnisti e dottorandi che intendono valorizzare in chiave imprenditoriale i risultati delle loro ricerche attraverso la costituzione di imprese spin off.
- Spin Off accreditati dall'Università.

SERVIZI DI SUPPORTO PER ASPIRANTI IMPRENDITORI

- Supporto per la verifica del valore della tecnologia e valutazione circa l'opportunità di protezione giuridica.
- Consulenza e supporto per l'elaborazione del piano d'impresa in ordine alla formulazione di obiettivi coerenti con i criteri di sostenibilità economica e di valorizzazione delle conoscenze e delle competenze universitarie coinvolte.
- Supporto per la ricerca di investitori in grado di conferire gli apporti necessari allo start up sia in termini economici che di competenze necessarie per il lancio del progetto imprenditoriale.
- Formazione all'imprenditorialità.
- Supporto per la partecipazione a Business Plan Competition.

SERVIZI DI SUPPORTO AGLI SPIN OFF

L'Ateneo offre a tutti i suoi spin off servizi a condizioni agevolate: i rapporti reciproci sono regolati da specifiche convenzioni.

Logo Ca' Foscari Spin off

L'Università ha predisposto uno specifico logo per i suoi spin off che viene concesso in licenza non esclusiva attraverso un contratto che prevede un corrispettivo, a partire dal secondo anno di attività, pari al 2% del valore della produzione annuo.



Utilizzo di spazi strumenti e attrezzature

Gli spin off possono chiedere l'utilizzo di spazi (uffici, sale riunioni etc.) sia presso le strutture dell'Ateneo che presso l'Incubatore certificato VEGA INCUBE.

Gli spazi dell'Ateneo potranno essere concessi previo parere vincolante della struttura assegnataria degli stessi.

Per l'utilizzo di uffici vengono di seguito fissati gli importi minimi e massimi applicabili. Il valore effettivo dovrà tenere conto dello stato degli spazi concessi in uso.



Utilizzo esclusivo di uffici (canone annuo compresi costi per servizi base/facilities: raffreddamento/riscaldamento, energia elettrica, servizi per pulizia dei locali, wifi, etc): **min 100€/mq – max 120€/mq.**

Utilizzo non esclusivo di uffici (canone annuo compresi costi per servizi base/facilities: raffreddamento/riscaldamento, energia elettrica, servizi per pulizia dei locali, wifi, etc): **min 25€/mq – max 40€/mq.**

I laboratori, come gli strumenti e le attrezzature scientifiche, potranno essere concessi **unicamente in via non esclusiva**. Il **Centro di Servizi per le Strumentazioni Scientifiche di Ateneo (C.S.A.)** definirà i termini e le condizioni di utilizzo delle attrezzature e della strumentazione di sua competenza. In tutti gli altri casi le condizioni economiche saranno negoziate di volta in volta dal Direttore di Dipartimento in coordinamento con il Dirigente dell'Area Ricerca.

Account Unive per accesso wifi: gratuito per tutti gli spin off.

Comunicazione

Supporto alla comunicazione verso l'esterno tramite i canali web dell'Università (servizio gratuito):

- Publicazione di notizie sullo spin off (nuovi prodotti, traguardi, comunicazioni, ecc.) all'interno della sezione **Innovazione** del portale di Ateneo;
- Newsletter profilata da inviare a stakeholder e potenziali attori interessati alle spin off di Ca' Foscari (imprese, associazioni di categoria, banche, associazioni di "angels", incubatori, ecc.);
- Redazione e diffusione di comunicati stampa;

Comunicazione e informazione verso gli spin off (servizio gratuito):

- Newsletter: informazioni inerenti a business plan/startup competitions, finanziamenti pubblici e privati, opportunità di finanziamento/agevolazioni bandi.

Formazione ed eventi dedicati

- Eventi di networking e showcase: presentazione dell'azienda davanti a una platea di stakeholder, finanziatori, mentori/angels selezionati sulla base delle specificità delle aziende: 3.000€/evento;
- Servizi di mentoring e tutoring per affiancare gli spin off nelle fasi di start up: 1.000€/giornata;
- Formazione su temi quali business modelling, marketing e comunicazione, commerciale/vendite. (attivabile per un min di 10 partecipanti): 240€/partecipante.

Consulenza e supporto alla progettazione

- Consulenza e supporto su iniziative regionali, nazionali e comunitarie, private volte a promuovere la ricerca applicata e la cultura di impresa: 1.400€ alla presentazione, 2% sul contributo in caso di finanziamento.

Supporto per la Valorizzazione della proprietà industriale

- Verifica preliminare requisiti di brevettabilità: 150 €.
- Supporto nell'individuazione dei campi d'uso e dei mercati di riferimento (l'erogazione del servizio è subordinata a verifica di fattibilità tecnica): 600 €.



Università
Ca' Foscari
Venezia

Informazioni:

AREA RICERCA

UFFICIO PROMOZIONE DELL'INNOVAZIONE E DEL KNOW HOW - PINK

Università Ca' Foscari Venezia

Ca' Dolfin

Dorsoduro 3825/D

30123 Venezia

mail: pink@unive.it

web: www.unive.it/pink